

Panasonic®

Návod k obsluze

Model č. **S-R70300**

VYMĚNITELNÝ OBJEKTIV PRO DIGITÁLNÍ FOTOAPARÁT



DVQX2162ZA
F0221AJ0

Návod k obsluze

VYMĚNITELNÝ OBJEKTIV PRO DIGITÁLNÍ FOTOAPARÁT

Děkujeme, že jste si zakoupili produkt značky Panasonic.
Před prvním použitím tohoto výrobku si důkladně přečtěte tyto pokyny a návod si uschovejte, abyste ho v případě potřeby měli k dispozici.

Tento objektiv je možné připojit k 35 mm digitálnímu fotoaparátu, který je v souladu s normou Leica Camera AG L-Mount a je vybaven široko-rozsahovým obrazovým snímačem.

- L-Mount je ochranná známka nebo registrovaná ochranná známka společnosti Leica Camera AG.
- Ostatní názvy, názvy společností, názvy produktů uvedené v tomto dokumentu jsou ochranné známky nebo registrované ochranné známky příslušných společností.

Obsah

Informace pro vaši bezpečnost.....	3
Bezpečnostní opatření.....	4
Dodávané příslušenství.....	5
Názvy a funkce jednotlivých částí.....	6
Přípevnění objektivu.....	7
Upozornění týkající se použití.....	9
Řešení problémů.....	9
Technické údaje.....	10

Informace pro vaši bezpečnost

Zařízení držte co nejdále od případných elektromagnetických zařízení (jako je mikrovlnná trouba, televize, herní konzole, rádiové vysílače, vedení vysokého napětí atd.).

- Fotoaparát nepoužívejte v blízkosti mobilních telefonů, protože v opačném případě může dojít k nežádoucímu vlivu na obraz a zvuk.
- Pokud dojde k ovlivnění elektromagnetickým zařízením a přestane fungovat správně, fotoaparát vypněte a vyjměte baterii a/nebo připojený síťový adaptér. Potom instalujte baterii a/nebo připojte síťový adaptér a fotoaparát zapněte.

- Pokud vidíte tento symbol -

Likvidace starých zařízení

Pouze pro Evropskou unii a země se systémem recyklace



Tento symbol na výrobcích, obalech a / nebo průvodních dokumentech znamená, že opotřebované elektrické a elektronické výrobky se nesmí likvidovat domovního odpadu.



Pro správné zpracování, obnovu a recyklaci odnesete opotřebované výrobky na příslušná

sběrná místa v souladu s právními předpisy.

Správnou likvidací pomůžete ušetřit cenné přírodní zdroje a předejít možným negativním dopadům na lidské zdraví a životní prostředí.

Další informace o sběru a recyklaci vám poskytne místní úřad.

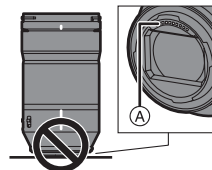
V případě nesprávné likvidace tohoto výrobku mohou být podle vnitrostátních právních předpisů uloženy pokuty.

Bezpečnostní opatření

■ Manipulace s objektivem

- Při používání objektivu dbejte na to, abyste na něj nespadli, nenarazili jím nebo na něj nevyvíjeli nadměrnou sílu. Mohlo by to způsobit poruchu nebo poškození objektivu nebo digitálního fotoaparátu.

- Snímky mohou být ovlivněny prachem, nečistotami a znečištěním na povrchu objektivu (voda, olej, otisky prstů atd.). Před fotografováním i po fotografování z povrchu objektivu vyfoukněte prach a nečistoty a pak znečištění jemně otřete měkkou suchou utěrkou.
- Když objektiv nepoužíváte, nezapomeňte připevnit kryt objektivu a zadní kryt objektivu, aby se zabránilo hromadění prachu a jiných částic na objektivu nebo jejich vniknutí do objektivu.
- Abyste ochránili kontakty objektivu (A), nedělejte následující činnost. Může to způsobit poruchu.
 - Nedotýkejte se kontaktů objektivu.
 - Předejděte znečištění kontaktů.
 - Objektiv umístěte tak, aby jeho povrch směřoval dolů.



■ Odolnost vůči prachu a stříkající vodě

- Odolnost vůči stříkající vodě a Odolnost vůči prachu jsou výrazy, které popisují dodatečnou úroveň ochrany, kterou tento objektiv nabízí proti minimálnímu množství vlhkosti, vody nebo prachu. Tyto výrazy nezaručují, že nedojde k poškození, pokud by byl tento objektiv vystaven přímému kontaktu s vodou nebo působení prachu. Abyste zajistili uspokojivou odolnost vůči prachu a stříkající vodě, dodržujte následující bezpečnostní opatření. Pokud objektiv nefunguje správně, obraťte se na prodejce nebo společnost Panasonic.

- Připojte k digitálnímu fotoaparátu, který je odolný vůči prachu a stříkající vodě.
- Při připojování nebo odpojování objektivu buďte opatrní, aby se cizí předměty jako je například písek, prach a kapky vody nepřichytily na nebo nevnikly do gumového kroužku uchycení objektivu, do kontaktů, digitálního fotoaparátu a objektivu.
- Pokud je objektiv vystaven kapkám vody nebo jiným tekutinám, otřete je měkkým, suchým hadříkem.
- Kvůli zlepšení odolnosti proti prachu a proti potřísnění vodou vyměnitelného objektivu, je uchycení objektivu vybaveno gumovým kroužkem.
 - Po opakované výměně objektivu se může část gumy otisknout na montážní části těla fotoaparátu, což nemá vliv na provoz.
 - V případě potřeby výměny gumového kroužku na uchycení objektivu se obraťte na nejbližší servisní středisko.

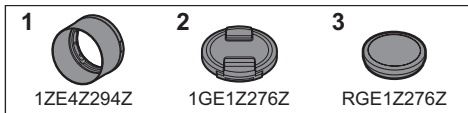
■ Kondenzace (když dojde k zamlžení objektivu)

- Pokud dojde k náhlé změně teploty nebo vlhkosti může to způsobit kondenzaci. Kondenzace může způsobit znečištění objektivu a vést ke vzniku plísní a poruše, proto zvyšte pozornost.
 - Pokud došlo ke kondenzaci, vypněte fotoaparát a počkejte alespoň 2 hodiny, než ho znovu zapnete. Jakmile se teplota fotoaparátu přizpůsobí okolní teplotě, zamlžení se přirozeným způsobem ztratí.
-
- Vzhled a technické údaje výrobků popsaných v tomto dokumentu se může v důsledku pozdějších vylepšení lišit od skutečných produktů, které jste si zakoupili.

Dodávané příslušenství

Před použitím výrobku zkontrolujte, zda jste obdrželi veškeré příslušenství.

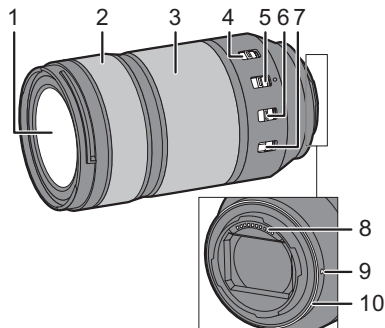
Číslo produktu byla v platnosti v únoru 2021. Mohou se měnit.



- 1 Sluneční clona
- 2 Kryt objektivu*
- 3 Zadní kryt objektivu*

* Tato část je připojena k objektivu v době zakoupení.

Názvy a funkce jednotlivých částí



- 1** Čočka objektivu
- 2** Prstenec zaostřování
Otáčejte prstenec zaostřování pro zaostření při nastavení na MF (manuální zaostřování).
 - Pomocí menu v kompatibilních digitálních fotoaparátech lze nastavit množství pohybu zaostření pomocí prstence ostření. Podrobnější informace naleznete v návodu k obsluze digitálního fotoaparátu.
- 3** Prstenec zoomu
Slouží k přiblížení teleobjektivu nebo širokoúhlého přiblížení.

- 4** Přepínač rozsahu vzdálenosti ostření
Umožňuje volbu rozsahu vzdálenosti ostření pro AF.
[FULL]: (Bez omezení): Ostření je možné v celém rozsahu.
[3m-∞]: Ostření je možné v rozsahu mezi 3,0 m a nekonečnem
 - Pokud rozsah vzdálenosti ostření pro AF omezíte, dojde ke zvýšení rychlosti AF.
- 5** Přepínač automatického/manuálního zaostřování
Přepíná mezi AF (Automatické zaostřování) a MF (Manuální zaostřování).
 - Když je digitální fotoaparát nastaven na manuální zaostřování, manuální zaostřování bude fungovat bez ohledu na nastavení přepínače AF/MF.
- 6** Přepínač optické stabilizace obrazu (O.I.S.)
Pokud je tento přepínač nastaven na [ON] (Zap.), aktivuje se funkce stabilizace obrazu.
 - Při používání stavivu, doporučujeme nastavit přepínač O.I.S. na [OFF] (Vyp.).
- 7** Přepínač zajištění zoomu
Pokud nastavíte ohniskovou vzdálenost na 70 mm a tento přepínač do polohy [LOCK] (Zamknuto), prstenec zoomu bude zajištěn.
 - Přepínač zajištění zoomu použijte při přenášení objektivu, aby nedošlo ke zvětšení zoomu jeho vlastní vahou.
- 8** Kontakty
- 9** Označení uchycení objektivu
- 10** Gumové uchycení objektivu

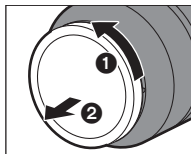
Poznámka

- Pokud použijete zoom po zaostření, může dojít k rozostření. Po zoomu opět proveďte zaostření.
- Při nahrávání videa může být v některých situacích slyšet činnost AF a stabilizátoru objektivu. Doporučujeme nahrávat následujícím způsobem:
 - Nastavte pro záznam MF.
 - Vypněte stabilizátor obrazu a při nahrávání použijte stativ.


Přípevnění objektivu

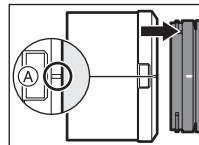
Informace o způsobu přípevnění objektivu naleznete v návodu k obsluze svého digitálního fotoaparátu.


- **Objektiv připevněte po vypnutí digitálního fotoaparátu.**
- Před připevněním objektivu na digitální fotoaparát sejměte zadní ochranný kryt.
- Po odpojení objektivu z digitálního fotoaparátu nezapomeňte nasadit krytku objektivu a zadní kryt objektivu, pro zabránění akumulace prachu a nečistot na objektivu.

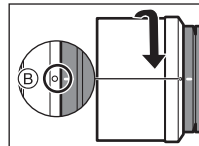


■ Nasazení sluneční clony

- 1 Zarovnejte označení **A** () na sluneční cloně s označením na konci objektivu.



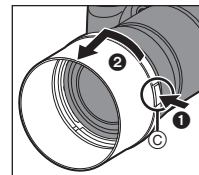
- 2 Otočením sluneční clony ve směru šipky srovnajte označení **B** () na sluneční cloně s označením na konci objektivu.



- Sluneční clonu připevněte otáčením, dokud se neozve cvaknutí.

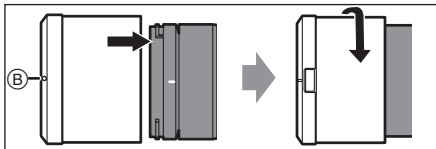
■ Sejmutí sluneční clony

Se současným stisknutím tlačítka **C** na sluneční cloně, otáčejte sluneční clonu ve směru šipky a potom ji odpojte.



Poznámka

- Sluneční clonu můžete připevnit opačným směrem při nošení fotoaparátu.
- 1 Zarovnejte označení uchycení **(B)** (○) na sluneční cloně s označením na konci objektivu.
 - 2 Sluneční clonu otáčejte ve směru šipky, dokud nezapadne na místo.



- Při fotografování s použitím blesku se doporučuje sundat sluneční clonu z objektivu, protože sluneční clona může blokovat světlo z blesku.
- Abyste zabránili pádu objektivu, nikdy byste neměli přenášet objektiv jeho uchopením za sluneční clonu.

■ Poznámky týkající se používání filtru

- Je možné připevnit kryt objektivu nebo sluneční clonu s již připojeným filtrem.
- Pokud je současně připojeno několik filtrů, může se u zaznamenaných snímků projevit určitá viněta.
- Na přední část objektivu nelze připevnit žádné jiné předměty než filtry, jako je například konverzní čočka nebo adaptér a používat je v kombinaci s tímto objektivem.
V případě připojení takových předmětů, může dojít k poškození objektivu.

Upozornění týkající se použití

- **Na objektiv nestříkejte prostředky proti hmyzu ani jiné těkavé látky.**
 - Pokud se objektiv dostane do kontaktu s takovými chemikáliemi, kryt objektivu se může uvedenými látkami poškodit a povrchová úprava se může začít olupovat.
- **Nenechávejte objektiv nasměrovaný na slunce nebo zdroje silného světla.**
 - Objektiv může nahromadit nadměrné množství světla, což může vést k požáru a poruše.
- **Objektiv nepoužívejte při nízkých teplotách dlouhou dobu s přímým kontaktem rukou s objektivem.**
 - Na chladném místě (teplota pod 0 °C, jako jsou lyžařské svahy), může dlouhodobý kontakt s kovovými díly objektivu způsobit poranění kůže. Používejte rukavice nebo podobné ochranné prostředky.
- **Na čištění objektivu použijte měkký, suchý hadřík bez prachu.**
 - Nepoužívejte rozpouštědla, jako je například benzín, ředidlo, alkohol, kuchyňské čisticí prostředky a podobně, protože by mohlo dojít k problémům, jako je deformace vnějšího pouzdra nebo odlupování svrchní vrstvy.
 - Nepoužívejte čisticí hadříky napuštěné chemikáliemi.
- Objektiv nenechávejte dlouhou dobu v kontaktu s produkty vyrobenými z gumy, PVC nebo podobných materiálů.
- Objektiv nedemontujte ani neupravujte.
- Pokud nebudete objektiv delší dobu používat, doporučujeme jej skladovat s pohlcovačem vlhkosti (silikagel).
- Pokud jste objektiv delší dobu nepoužívali, zkontrolujte všechny části dřív, než začnete snímat.

- Za žádných okolností neskladujte zařízení na následujících místech, protože to může způsobit problémy v provozu nebo poruchu:
 - Na přímém slunečním záření nebo v létě na pláži
 - Na místech s vysokou teplotou a vlhkostí nebo kde dochází k velkým změnám teploty a vlhkosti
 - Na místech s vysokou koncentrací písku, prachu a nečistot
 - V blízkosti ohně
 - V blízkosti radiátorů, klimatizací nebo zvlhčovačů
 - Na místech, kde může dojít k namočení objektivu
 - Na místě vystaveném silným vibracím
 - Ve vozidle
- Přečtěte si také pokyny k obsluze digitálního fotoaparátu.

Řešení problémů

Při zapnutí a vypnutí digitálního fotoaparátu nebo při zatřesení objektivem je slyšet zachrastění atd. Během zaznamenávání snímků je slyšet zvuk z objektivu.

- Toto je zvuk pohybu clony nebo objektivu. Nepředstavuje to poruchu.

Vnitřní čočky se před nasazením objektivu nebo při vypnutí digitálního fotoaparátu posouvají mimo střed. Vnitřní čočky se při pohupování objektivem třesou.

- To je způsobeno vestavěným stabilizátorem obrazu. Nejedná se o poruchu.

Technické údaje

Právo na změnu technických údajů je vyhrazeno v důsledku zlepšení výkonu.

VYMĚNITELNÝ OBJEKTIV PRO DIGITÁLNÍ FOTOAPARÁT „LUMIX S 70-300 mm F4.5-5.6“

Uchycení objektivu	Leica Camera AG L-Mount
Ohnisková vzdálenost	f=70 mm až 300 mm
Konstrukce objektivu	17 prvků v 11 skupinách (1 UED čočka, 2 ED čočky, 1 UHR čočka)
Typ clony	11 lamel clony/kulatá clona
Maximální clona	F4.5 (Širokouhlý záběr) až F5.6 (Teleskopický záběr)
Minimální hodnota clony	F22
Vzdálenost zaostření	[FULL] (Bez omezení): 0,54 m až ∞ (široký záběr) / 0,74 m až ∞ (záběr teleobjektivem) (od referenční značky vzdálenosti ostření) [3m-∞]: 3,0 m až ∞ (od referenční značky vzdálenosti ostření)
Maximální zvětšení obrazu	0,5x (focal length 300 mm)
Optický stabilizátor obrazu	Ano
Průměr filtru	77 mm
Maximální průměr	Ø 84 mm (3,3")
Celková délka	Přibližně 148 mm (od špičky objektivu po základnu uchycení objektivu)
Hmotnost	Přibližně 790 g
Odolnost proti prachu a odolnost proti postříkání	Ano
Doporučená provozní teplota	-10 °C až 40 °C
Přípustná relativní vlhkost	10% relativní vlhkost až 80% relativní vlhkost

Produkt Panasonic

Na tento výrobek se vztahuje e-Záruka Panasonic.

Nákupní doklad si prosím uschovejte.

Informace a podmínky záruky pro tento produkt jsou k dispozici na www.panasonic.com/cz
nebo na následujících telefonních číslech: 236032911 – číslo pro volání z pevné linky

Výrobce: Panasonic Corporation
Kadoma, Osaka, Japonsko
Importér pro Evropu: Panasonic Marketing Europe GmbH
Panasonic Testing Centre
Winsbergring 15, 22525 Hamburg, Německo

Panasonic Corporation

Webová stránka: <http://www.panasonic.com>