

Panasonic[®]

Instrucțiuni de utilizare

OBIECTIV INTERSCHIMBABIL
PENTRU CAMERĂ DIGITALĂ

Nr. model

S-R70300



DVQX2162ZA
F0221AJ0

Instrucțiuni de utilizare

OBIECTIV INTERSCHIMBABIL PENTRU CAMERĂ DIGITALĂ

Vă mulțumim pentru achiziționarea acestui produs Panasonic.

Vă rugăm să citiți aceste instrucțiuni cu atenție înainte de a folosi produsul și să păstrați manualul pentru consultări ulterioare.

Acest obiectiv poate fi atașat pentru utilizare la o cameră digitală care este conformă cu standardul Leica Camera AG L-Mount.

Este compatibil cu un senzor de imagine cu cadru complet (full-frame) de 35 mm.

- Pentru înregistrarea mai fluentă, vă recomandăm actualizarea firmware-ului camerei digitale/obiectivului interschimbabil la ultima versiune.
- Pentru a vizualiza ultimele informații despre firmware sau pentru a-l descărca/actualiza, vizitați site-ul pentru suport de mai jos:
<https://panasonic.jp/support/global/cs/dsc/>
(Acest site este numai în limba engleză.)

-
- L-Mount este o marcă comercială sau o marcă înregistrată a Leica Camera AG.
 - Alte nume, nume de companii și nume de produse menționate în aceste instrucțiuni sunt mărci înregistrate sau mărci comerciale ale companiilor respective.

Cuprins

Informațiile pentru siguranța dumneavoastră.....	2
Măsurile de precauție.....	3
Accesoriile furnizate.....	4
Denumirea și funcțiile componentelor.....	5
Atașarea obiectivului.....	6
Măsurile de precauție la utilizare.....	8
Identificarea și remedierea problemelor.....	8
Specificațiile.....	9

Informațiile pentru siguranța dumneavoastră

Țineți aparatul la distanță de echipamente electromagnetice (precum cuptoare cu microunde, televizoare, console de jocuri, transmițătoare radio, linii de înaltă tensiune etc.).

- Nu utilizați camera în apropierea telefoanelor mobile, deoarece se vor produce zgomote care pot afecta negativ imaginea și sunetul.
- În cazul în care camera este afectată de echipamente electromagnetice și nu mai funcționează corespunzător, opriți camera și scoateți acumulatorul și/sau deconectați adaptorul de alimentare cu curent alternativ. Apoi, reintroduceți acumulatorul și/sau reconectați adaptorul de alimentare cu curent alternativ și reporniți camera.

- Dacă vedeți simbolul -

Depunerea la deșeurile a echipamentelor vechi Doar pentru Uniunea Europeană și pentru țările cu sisteme de reciclare



Prezența acestui simbol pe produsele, ambalajele și/sau pe documentele însoțitoare indică interdicția de amestecare a produselor electrice și electronice cu deșeurile menajere.

Pentru un tratament corespunzător, pentru recuperarea și reciclarea produselor vechi, vă rugăm să le depuneți la punctele de colectare special amenajate, în conformitate cu legislația națională.

Prin depunerea corespunzătoare a acestora la deșeurile, veți ajuta la economisirea unor resurse valoroase și veți preveni potențiale efecte negative asupra sănătății umane și a mediului înconjurător.

Pentru mai multe informații despre colectare și reciclare, vă rugăm să contactați autoritățile locale. Este posibil ca depunerea incorectă la deșeurile să fie pedepsită în conformitate cu legile naționale.

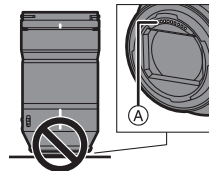
Măsurile de precauție

■ Manipularea obiectivului

- Când utilizați obiectivul, aveți grijă să nu-l scăpați, să nu-l loviți sau să nu exercitați forță excesivă asupra acestuia. Dacă procedați astfel, puteți provoca o defecțiune sau puteți deteriora obiectivul și camera digitală.
- Imaginile pot fi afectate de praful, mizeria și petele (de

apă, ulei, amprente etc.) de pe suprafața obiectivului. Înainte și după înregistrare, utilizați un dispozitiv de suflare cu aer pentru îndepărtarea prafului și mizeriei de pe suprafața obiectivului, apoi ștergeți ușor cu o cârpă moale și uscată pentru îndepărtarea petelor.

- Când obiectivul nu este utilizat, asigurați-vă că atașați capacul obiectivului și capacul posterior al obiectivului, pentru a preveni ca praful și alte particule să se strângă sau să intre în obiectiv.
- Pentru a proteja punctele de contact (A) ale obiectivului, nu faceți următoarele lucruri. Acestea pot provoca o defecțiune.
 - Nu atingeți punctele de contact ale obiectivului.
 - Nu lăsați ca punctele de contact ale obiectivului să se murdărească.
 - Nu așezați obiectivul cu suprafața de montare cu fața în jos.



■ Rezistența la praf și stropire

- Rezistența la praf și Rezistența la stropire sunt termeni utilizați pentru descrierea unui nivel suplimentar de protecție pe care îl oferă obiectivul împotriva expunerii la un nivel minim de umezeală, apă sau praf. Acești termeni nu garantează faptul că deteriorarea nu va apărea dacă obiectivul este supus contactului direct cu apa sau pătrunderii prafului. Urmați măsurile de precauție de mai jos pentru a oferi o rezistență suficientă la praf și stropire. Dacă obiectivul nu funcționează corespunzător, consultați distribuitorul sau Panasonic.

- **Ataşați-l la o cameră digitală rezistentă la praf și la stropire.**
- La atașarea sau detașarea obiectivului, fiți atenți ca niciun corp străin precum nisip, praf și picături de apă să nu adere sau să intre în suportul din cauciuc al obiectivului, în punctele de contact, camera digitală și obiectiv.
- Dacă obiectivul este expus la picături de apă sau alte lichide, ștergeți-l cu o cârpă moale și uscată.
- Pentru îmbunătățirea performanței rezistenței la praf și stropire a obiectivului, la montare se folosește un suport din cauciuc pentru obiectiv.
- Suportul din cauciuc pentru obiectiv va lăsa urme de uzură pe suportul camerei digitale, însă acest lucru nu are niciun impact asupra performanței.
- Pentru informații despre înlocuirea suportului din cauciuc al obiectivului, contactați Panasonic.

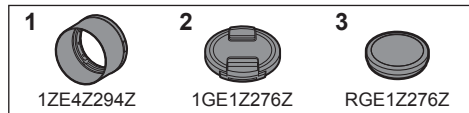
■ Despre condensare (când obiectivul este aburit)

- Condensarea apare când temperatura ambientală sau umiditatea se schimbă. Vă rugăm să fiți atenți, deoarece condensarea poate provoca apariția petelor, deformarea sau defectarea.
 - Dacă apare condensarea, opriți camera digitală și lăsați-o așa timp de aproximativ 2 ore. Aburirea va dispărea în mod natural, când temperatura camerei digitale se apropie de temperatura ambientală.
-
- Aspectul și specificațiile produselor descrise în acest document pot diferi de produsele efective achiziționate datorită îmbunătățirilor ulterioare.

Accesoriiile furnizate

Verificați ca toate accesoriile să vă fie furnizate înainte de utilizarea produsului.

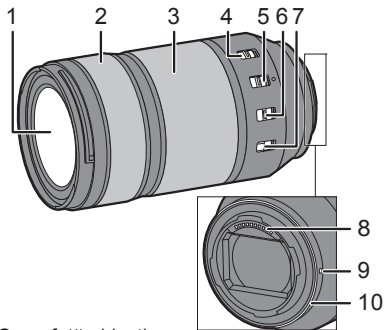
Numerele produsului sunt corecte începând cu februarie 2021. Acestea se pot modifica.



- 1 Parasolar obiectiv
- 2 Capac obiectiv*
- 3 Capac posterior obiectiv*

* Acesta este atașat de obiectiv în momentul achiziției.

Denumirea și funcțiile componentelor



- 1 Suprafață obiectiv
- 2 Inel de focalizare
Rotește inelul de focalizare când este setat la MF (Focalizare manuală). Puteți seta nivelul de mișcare pentru focalizare, utilizând inelul de focalizare cu meniurile din camerele digitale compatibile. Consultați instrucțiunile de utilizare ale camerei digitale pentru detalii.
- 3 Inel de zoom
Mărește la telefoto sau unghi larg.
- 4 Comutator de selectare a distanței de focalizare
- 5 DVQX2162

Puteți selecta intervalul distanței de focalizare pentru AF (Focalizare automată).

[FULL] (Complet): Focalizarea este posibilă de-a lungul întregului interval.

[3m-∞]: Focalizarea este posibilă în intervalul cuprins între 3,0 m (9,84 de picioare) și infinit.

- Viteza de focalizare a AF (Focalizării automate) crește când limitați intervalul distanței de focalizare pentru AF.

- 5 Comutator AF/MF (Focalizare automată/
Focalizare manuală)
Comută între AF (Focalizare automată) și MF (Focalizare manuală).
 - Când camera digitală este setată la MF (Focalizare manuală), operarea va fi MF (Focalizare manuală), indiferent de setarea comutatorului AF/MF.
- 6 Comutator O.I.S. (Stabilizator optic de imagine)
Funcția de stabilizare este activată în cazul în care comutatorul O.I.S. al obiectivului este setat la [ON] (Activare).
 - Vă recomandăm setarea comutatorului O.I.S. la [OFF] (Dezactivare) la utilizarea trepiedului.
- 7 Comutator blocare zoom
Când distanța focală este de 70 mm, iar comutatorul de blocare a zoom-ului este setat la [LOCK] (Blocare), inelul de zoom va fi blocat.
 - Acționați blocarea inelului de zoom când transportați obiectivul, pentru ca acesta să nu se extindă sub propria greutate.
- 8 Puncte de contact
- 9 Marcaj de montare a obiectivului
- 10 Suport obiectiv din cauciuc

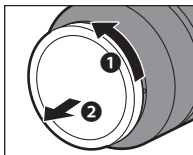
Notă

- Pot exista diferențe în focalizare când utilizați zoom-ul după focalizare. Focalizați din nou.
- La înregistrarea imaginilor video, în unele situații, se poate auzi operarea AF (Focalizare automată) a obiectivului. Este recomandabil să înregistrați în felul următor:
 - Setati la MF (Focalizare manuală) pentru a înregistra
 - Opriti stabilizatorul de imagine și utilizați un trepied pentru înregistrare

Atașarea obiectivului

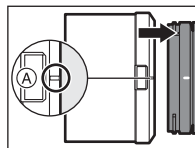
Pentru informații cu privire la modul de atașare a obiectivului, consultați instrucțiunile de utilizare a camerei digitale.

- **Atașați obiectivul după oprirea camerei digitale.**
- Atașați obiectivul după scoaterea capacului posterior al obiectivului.
- După scoaterea obiectivului din camera digitală, asigurați-vă că atașați capacul obiectivului și capacul posterior al obiectivului, pentru a preveni ca praful și alte particule să se strângă sau să intre în obiectiv.

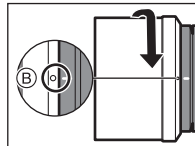


Atașarea parasolarului

1 Aliniați marcajul (A) (□) de pe parasolar cu marcajul de pe vârful obiectivului.



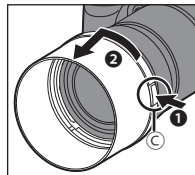
2 Rotiți parasolarul în direcția săgeții pentru alinierea marcajului (B) (○) de pe parasolar cu marcajul de pe vârful obiectivului.



- Atașați parasolarul prin rotirea lui până face clic.


Detașarea parasolarului

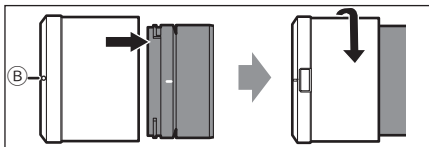
În timp ce apăsați pe butonul (C) al parasolarului, rotiți parasolarul în direcția săgeții și apoi detașați-l.



Notă

- La transport, parasolarul poate fi atașat în direcția inversă.

- 1 Aliniați marcajul **B** () de pe parasolar cu marcajul de pe vârful obiectivului.
- 2 Atașați parasolarul prin rotirea lui în direcția săgeții până face clic.



- Se recomandă detașarea parasolarului în timpul fotografierii cu bliț, deoarece parasolarul poate bloca lumina de la bliț.
- Pentru prevenirea căderii obiectivului, nu trebuie să-l transportați niciodată ținându-l de parasolar.

■ Note despre utilizarea filtrului

- Este posibilă atașarea capacului obiectivului sau a parasolarului obiectivului cu filtrul deja atașat.
- Poate exista puțin efect de vinietă în imaginile înregistrate, dacă sunt atașate simultan mai multe filtre.
- Nu este posibilă atașarea altui obiect decât a filtrelor, precum a unui obiectiv sau adaptor de conversie în partea frontală a obiectivului sau utilizarea lui în combinație cu acest obiectiv. Deteriorarea obiectivului poate apărea dacă sunt atașate asemenea obiecte.

Măsurile de precauție la utilizare

- **Nu pulverizați insecticide sau substanțe chimice volatile spre aparat.**
 - Dacă asemenea substanțe intră în obiectiv, pot deteriora carcasa exterioară sau pot provoca decojirea vopselei.
- **Nu îndreptați obiectivul către soare sau surse de lumină puternică.**
 - Aceasta poate face ca obiectivul să colecteze o cantitate excesivă de lumină, fapt care duce la foc sau defecțiune.
- **Nu-l utilizați în timp ce atingeți direct obiectivul la temperaturi scăzute pentru o perioadă îndelungată de timp.**
 - În locuri reci (zone cu temperatura mai mică de 0°C (32°F), precum pârtii de schi), contactul prelungit cu părțile metalice ale obiectivului poate provoca răni. Utilizați mănuși sau protecție similară atunci când utilizați aparatul pentru perioade îndelungate.
- **La curățare, ștergeți ușor cu o cârpă moale și uscată, care nu produce praf.**
 - Nu utilizați solvenți precum benzen, diluanți, alcool, detergenți de bucătărie etc., deoarece aceștia pot provoca probleme precum deformarea carcasei sau decojirea vopselei.
 - Nu folosiți șervețele cu substanțe chimice.
- Nu lăsați produse din cauciuc, plastic sau materiale asemănătoare să intre în contact cu obiectivul pentru o perioadă îndelungată de timp.
- Nu dezasamblați sau nu modificați în niciun fel produsul.
- Când obiectivul nu va fi utilizat pentru o perioadă îndelungată de timp, vă recomandăm să-l depozitați cu un desicant (gel de siliciu).

- Verificați toate componentele înainte de înregistrare, în cazul în care nu ați utilizat obiectivul pentru o perioadă îndelungată de timp.
- Evitați utilizarea sau depozitarea obiectivului în oricare dintre locațiile următoare, deoarece acestea pot provoca probleme de operare și defecțiuni:
 - În razele directe ale soarelui sau pe o plajă în timpul verii
 - În locații cu niveluri ridicate de temperatură și umiditate sau modificări substanțiale de temperatură și umiditate
 - În locații cu mult nisip sau praf
 - Unde există foc
 - În apropierea caloriferelor, aparatelor de aer condiționat sau a umidificatoarelor
 - Unde apa poate uda obiectivul
 - Unde există vibrații
 - În interiorul unui vehicul
- Consultați și instrucțiunile de utilizare ale camerei digitale pentru detalii.

Identificarea și remedierea problemelor

Se aude un hureit etc. când se pornește sau se oprește camera digitală sau obiectivul este scuturat. Este emis un sunet din obiectiv la realizarea fotografiilor.

- Acesta este un sunet emis de obiectivul în mișcare și operarea aperturii. Aceasta nu reprezintă o defecțiune.

Obiectivul intern își schimbă centrul înainte ca obiectivul să fie atașat sau camera digitală să fie oprită. Obiectivul intern se zdruncină când obiectivul este balansat.

- Acesta lucru este provocat de mecanismul stabilizatorului imaginii din obiectiv. Aceasta nu reprezintă o defecțiune.

Specificațiile

Specificațiile pot fi modificate fără o notificare prealabilă pentru îmbunătățirea performanței.

OBIECTIV INTERSCHIMBABIL PENTRU CAMERĂ DIGITALĂ „LUMIX S 70-300 70-300 mm F4.5-5.6”

Suport	Leica Camera AG L-Mount
Distanță focală	De la $f = 70$ mm la 300 mm
Construcție obiectiv	17 elemente în 11 grupuri (1 obiectiv UED, 2 lentile ED, 1 lentilă 1 UHR)
Tip apertură	11 lame cu diafragmă/diafragmă cu apertură circulară
Apertură maximă	De la F4.5 (Larg) la F5.6 (Tele)
Valoare apertură minimă	F22
Unghi de vizualizare	De la 34° (Larg) la 8,3° (Tele)
Distanță focalizare	[FULL] (Complet): De la 0,54 m (1,77 de picioare) la ∞ (Larg)/0,74 m (2,43 de picioare) la ∞ (Tele) (de la linia de referință a distanței focale) [3m- ∞]: De la 3,0 m (9,84 de picioare) la ∞ (de la linia de referință a distanței focale)
Grosiment maxim al imaginii	0,5x (distanța focală de 300 mm)
Stabilizator optic de imagine	Da
Diametru filtru	77 mm
Diametru maxim	Ø84,0 mm (3,3")
Lungime totală	Aprox. 148,0 mm (5,8") (de la vârful obiectivului la baza părții suportului obiectivului)
Masă (Greutate)	Aprox. 790 g (1,75 lb)
Rezistență la praf și stropire	Da
Temperatură de funcționare recomandată	De la -10°C la 40°C (14°F la 104°F)
Umiditate relativă permisibilă	De la 10% la 80% RH (fără condens)

Produs Panasonic

Acest produs este acoperit de garanția E-Guarantee Panasonic.

Vă rugăm să păstrați chitanța de achiziționare.

Condițiile garanției și informațiile despre acest produs sunt disponibile la www.panasonic.com/ro sau la următoarele numere de telefon: 021 316 3165 / 021 316 4187 - număr pentru apeluri din rețele fixe (terestre).

Produs de:

Panasonic Corporation
Kadoma, Osaka, Japonia

Reprezentant în Europa:

Panasonic Marketing Europe GmbH
Panasonic Testing Centre
Winsbergring 15, 22525, Hamburg, Germania

Panasonic Corporation

Site web: <http://www.panasonic.com>